



# Detailné predstavenie Strategického plánu SPP 2023-2027

Intervencie významné z pohľadu ochrany prírody a biodiverzity



Jozef Ridzoň, 1.3.2023, Košice





## Dopady predošlej SPP na stav vidieckej krajiny na Slovensku



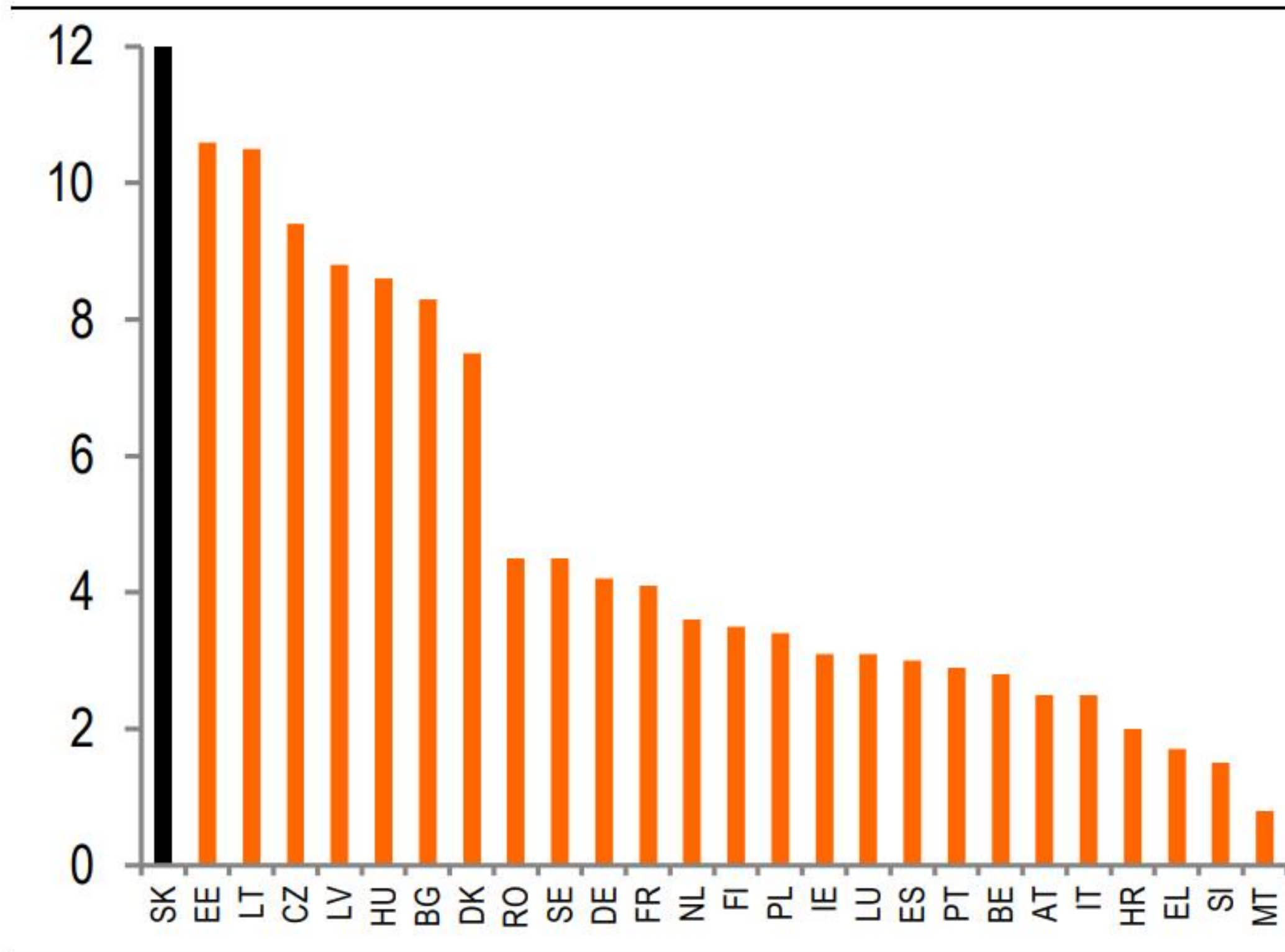
- pre ochranu biodiverzity SPP do roku 2022 na EU a SK úrovni zakotvil len nedostatočné podmienky (a podporu), čím nepriamo nútil farmárov k intenzifikácii
- v rámci kondicionalít napríklad do neproduktívnych plôch (tzv. oblasti ekologického záujmu) bolo možné zahrnúť dusík viažúce plodiny, čo široko podniky využívali, plocha neproduktívnych plôch na OP bola minimálna
- toto nastavenie zhoršilo dopady kolektivizácie. **Priemerná rozloha monokultúrnych lánov na Slovensku bola najväčšia v rámci EU s extrémami na juhu SR**
- napríklad v CHVU Špačinsko-nižnianske polia priemerná rozloha lánov bola 40 ha, kým v celom Trnavskom kraji 18 ha. Sysľovské polia – 60 ha
- v CHVU Ostrovné lúky – kukurica pokrývala 38 % plochy
- agroenvironmentálne schémy necielili okrem dropa vôbec na vtáctvo, drop mal navyše nízku platbu



# Dopady predošlej SPP na stav vidieckej krajiny na Slovensku

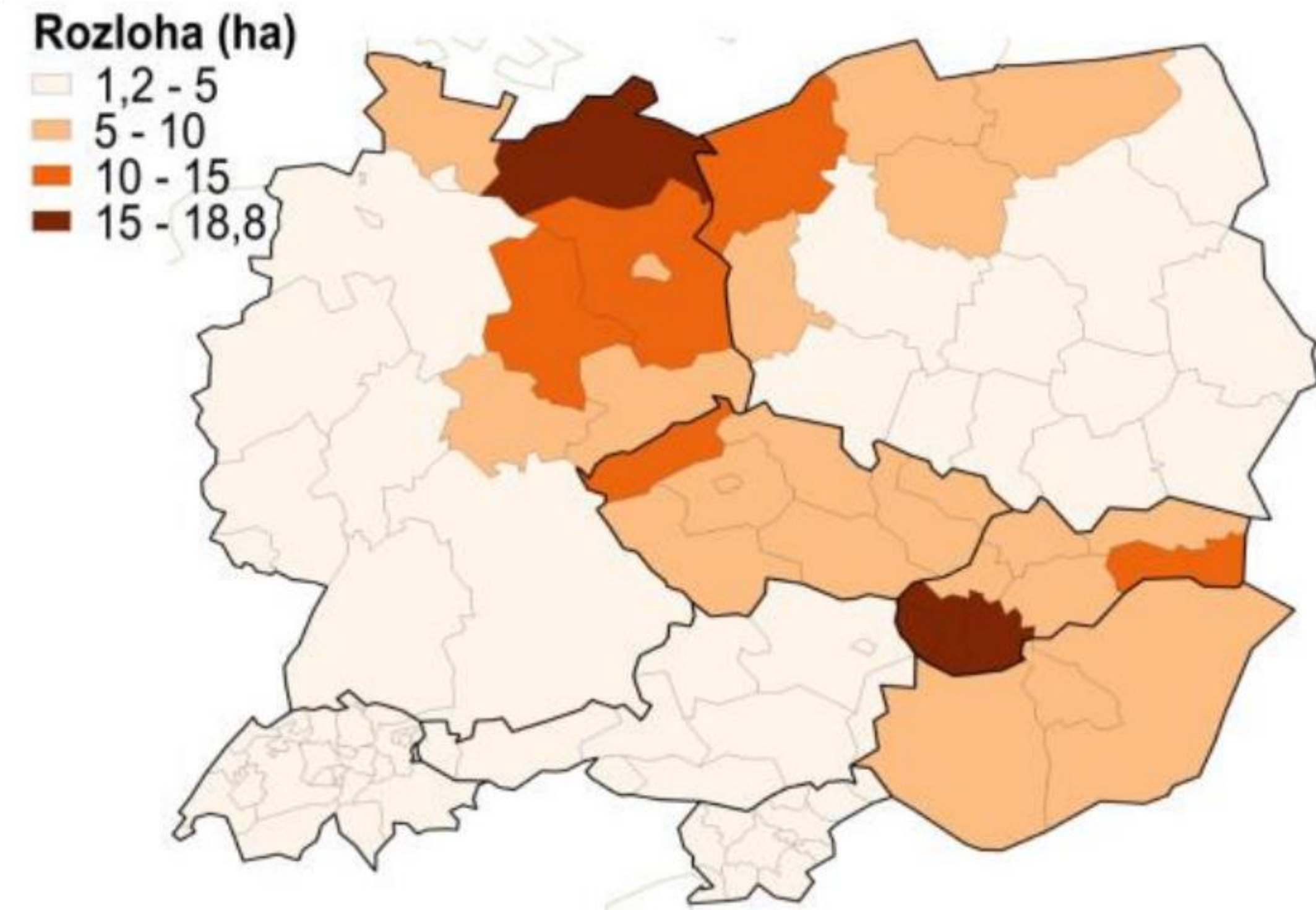


Priemerné rozlohy monokultúrnych polí v EÚ (ha)



Zdroj: OneSoil, 2018

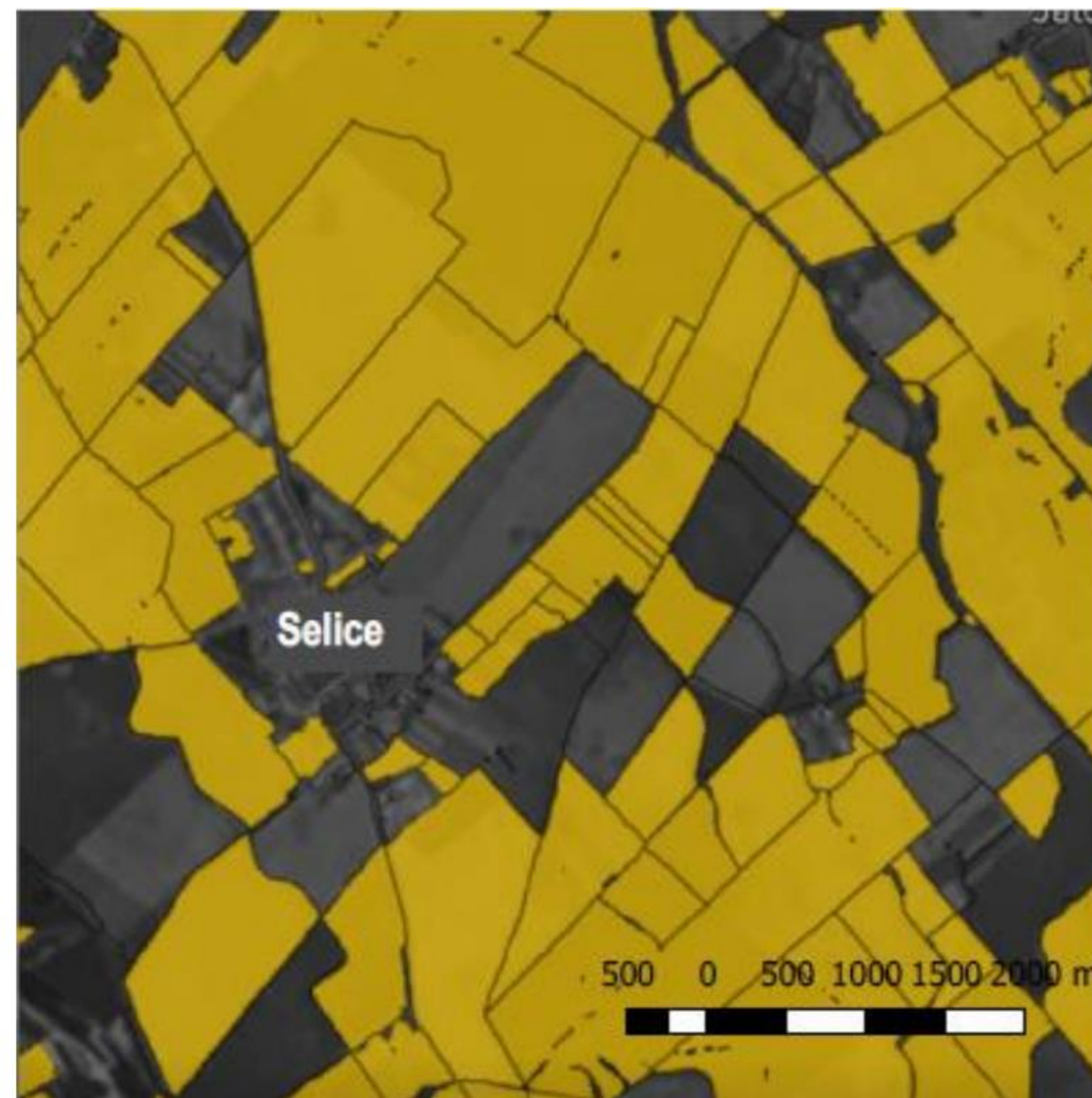
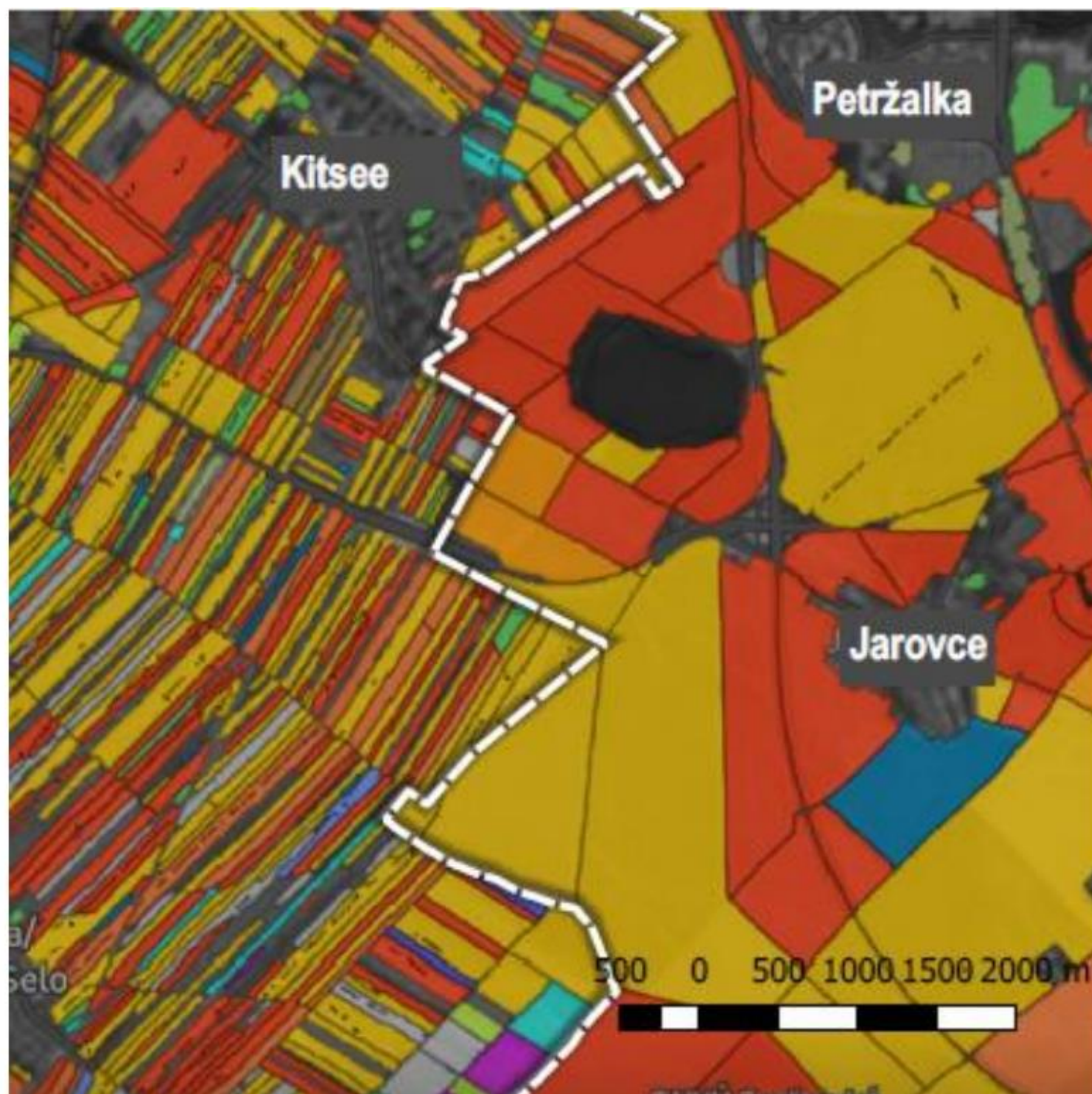
Priemerné rozlohy monokultúrnych polí v regióne (ha)



Zdroj: OneSoil, 2018



# Dopady predošlej SPP na stav vidieckej krajiny na Slovensku







## Dopady predošlej SPP na stav vidieckej krajiny na Slovensku



- **Dlhodobý úbytok biodiverzity**, úbytok početnosti hmyzu, opel'ovačov
- Pre niektoré vtáacie druhy je pokles početnosti katastrofálny, SPP má na tom významný podiel. Jarabica ubudla o 99 %, krakľa, brehár či hvizdák vymizli zo Slovenska a i.
- Početnosť bežných druhov vtáctva na Slovenska poklesla o 20 % len od roku 2005
- Úbytok poľovnej zveri
- **Zhoršenie vodozadržnej kapacity krajiny** čoho dôsledkom sú bleskové povodne
- Strata tradičného rázu krajiny
- **Zníženie stavu hospodárskych zvierat, opúšťanie pasienkov**
- Zhoršenie štruktúry pôdy, veterná erózia

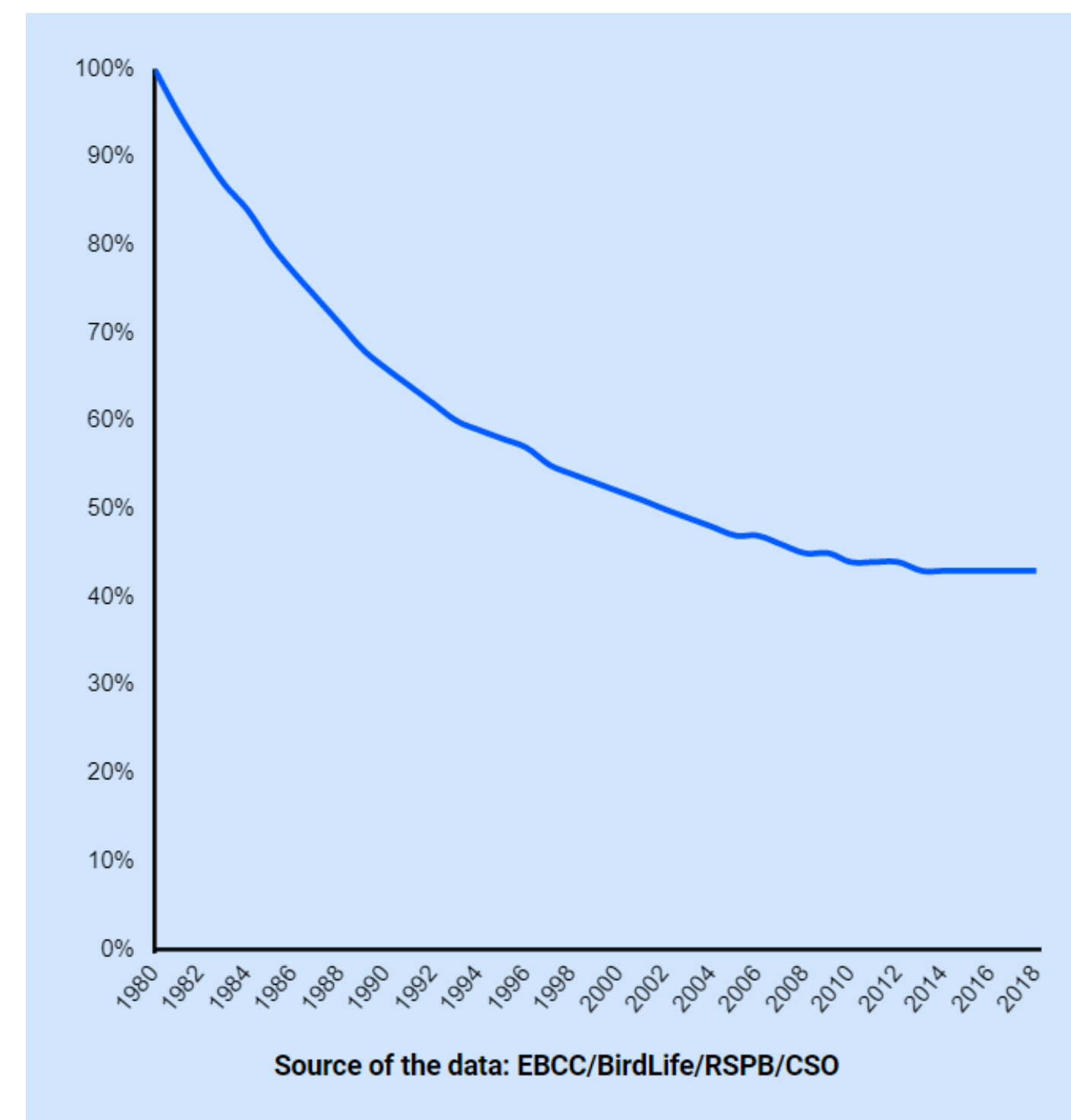
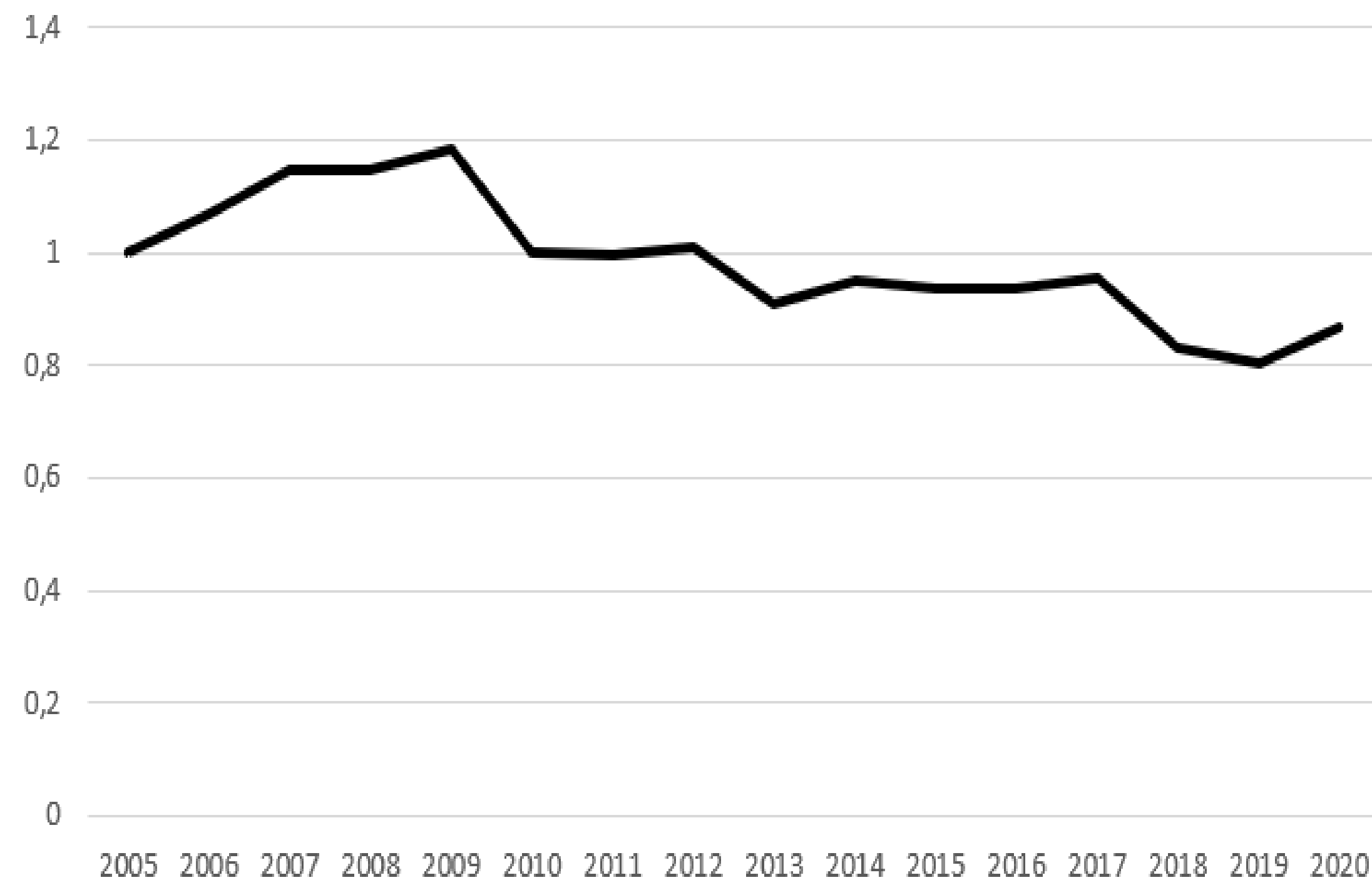




# Dopady predošlej SPP na stav vidieckej krajiny na Slovensku



- Prvé roky od roku 2005 mierne odlišný SK trend od EU. Do roku 2019 prepad -20 %, po 2020 -13,5%

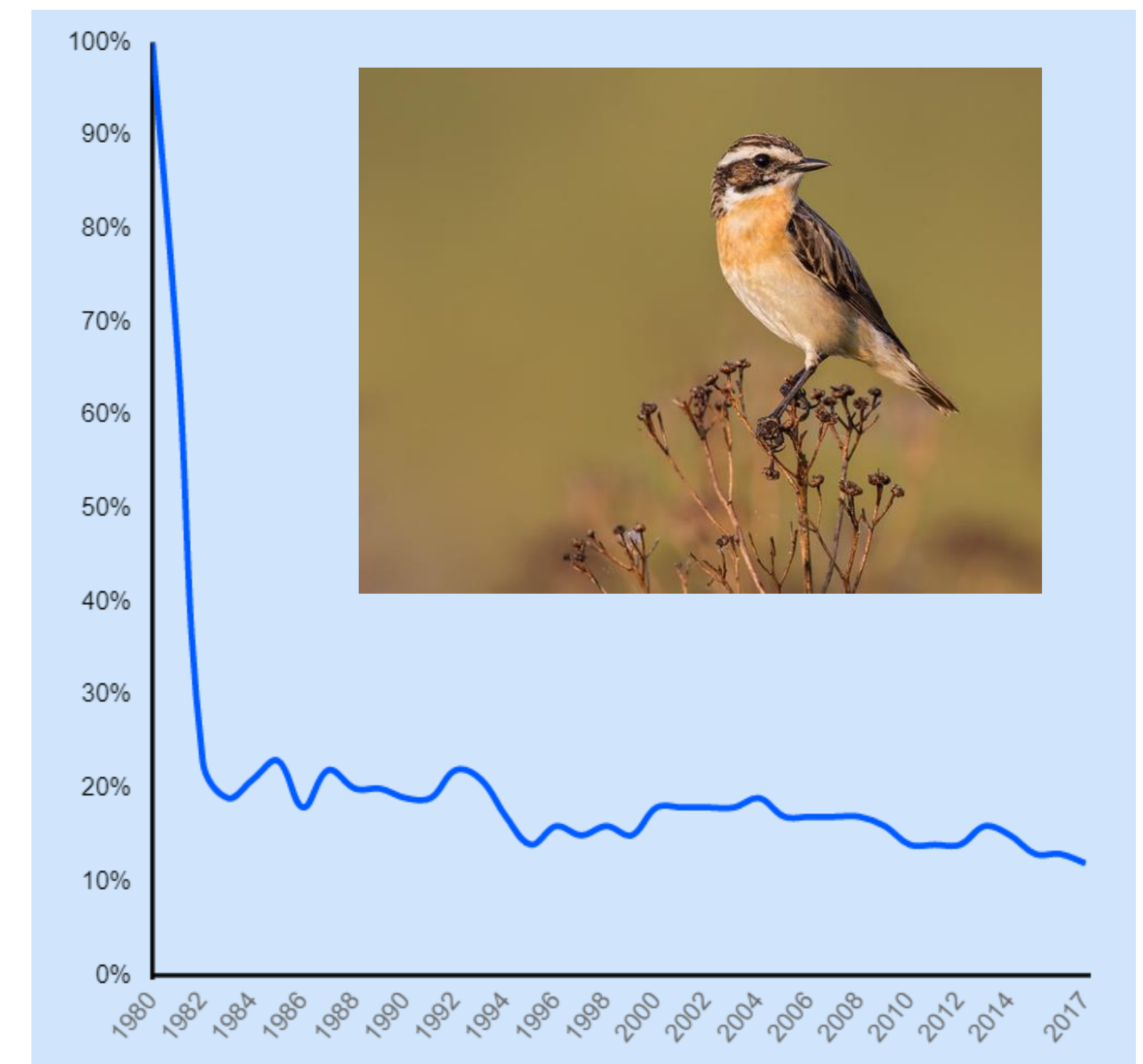
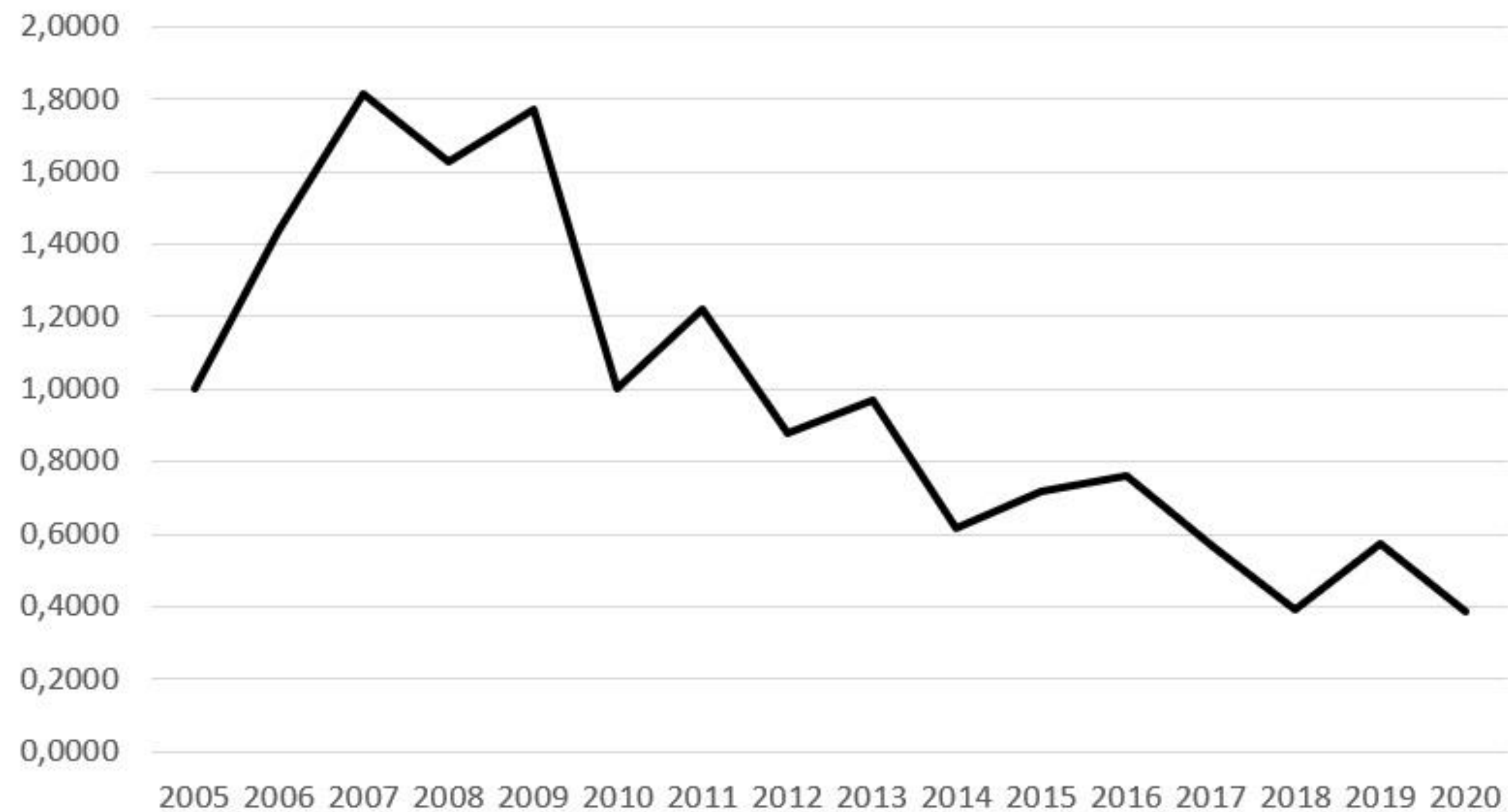




# Dopady predošlej SPP na stav vidieckej krajiny na Slovensku



- Príhľaviar červenkastý, prudký pokles od roku 2005 o desiatky %, najskôr kvôli koseniu







## Zrealizované kroky na zlepšenie nepriaznivého stavu vidieckej krajiny



a pre väčšiu podporu farmárom hospodáriacich s ohľadom na prírodu

- vzhľadom ku stavu horšiemu ako v okolitých krajinách sa rozbehla široká kampaň za zmenu SPP
- **petíciu „Za Živú krajinu“** požadujúcu menšie lány, väčšiu podporu farmárov hospodáriacich šetrne, väčšiu podporu pastvy, vyčlenenie 10 % neproduktívnych prvkov a iné opatrenia **podporilo viac ako 20000 ľudí**, žiadali aj väčšiu podporu PBoL
- k apelu na zmenu SPP sa v memorande „Za zdravú krajinu“ pridali o.i. poľovníci, včelári, neštátni vlastníci lesa
- aktívne žiadalo zmeny aj Ministerstvo životného prostredia SR a ŠOP SR
- MP RV SR bol predložený spoločný návrh ekoschém a AEKO, ktorý bol predtým detailne prejednávaný s farmármi



## Zrealizované kroky na zlepšenie nepriaznivého stavu vidieckej krajiny



### a pre väčšiu podporu farmárom hospodáriacich s ohľadom na prírodu

- MP RV SR následne začalo jednať o predložených návrhoch a spustilo pracovné skupiny pre jednotlivé intervencie, ktoré obsah intervencií precizovali
- len pri ekoschémach sa ako pri novej intervencii uskutočnilo sedem kôl prerokovávaní a zmien ekoschému, pričom **v rámci pripomienok došlo aj k zmene výberových ekoschému na celofarmovú**
- osobitné pracovné skupiny boli aj pre AEKO, kondicionality a i.
- **výsledný návrh intervencií je výsledkom participatívneho procesu, nejde o návrh NGO, rezortu ŽP**, ale ide o návrh, ktorý bol široko pripomienkovaný mnohými účastníkmi a ozelenenie vyplýva predovšetkým z rámcov novej EU SPP a jej reformy
- rezortu ŽP a tiež NGO sa do návrhu podarilo presadiť mnohé dobré návrhy, vo veľa bodoch však ochrana prírody musela ustúpiť (aj vzhľadom k limitovaným finančným rámcom)





## Schválený SP SPP ako výsledok širokej spolupráce

### ohrozenia implementácie v širšom geopolitickom kontexte



- v čase finalizovania návrhu SP SPP na prelome rokov 2021/2022 bola na návrhu široká (ale nie úplná) zhoda subjektov od ministerstiev cez tretí sektor po mnohých farmárov
- avšak veľmi významne zmenila situáciu vojna na Ukrajine, ceny vstupov narástli, ceny komodít tiež, no priestor na zmenu platieb nebol, preto kým na prelome rokov 2021/22 boli niektoré intervencie motivačné, v roku 2023 niektorí farmári signalizujú, že už to tak dobre nevychádza
- niektoré pripomienky EK viedli v poslednej fáze pripomienkovania tiež k zvýšeniu env. ambície
- na základe toho sa ešte na poslednú chvíľu menili niektoré kondicionality, taktiež sa ráta s výnimkami z GAEC7, za účelom zníženia nárokov na farmárov tam, kde to neohrozí ambície výrazne
- všetkým, ktorí sa podieľali na príprave SP SPP je potrebné poďakovať, išlo o obrovské kvantum práce

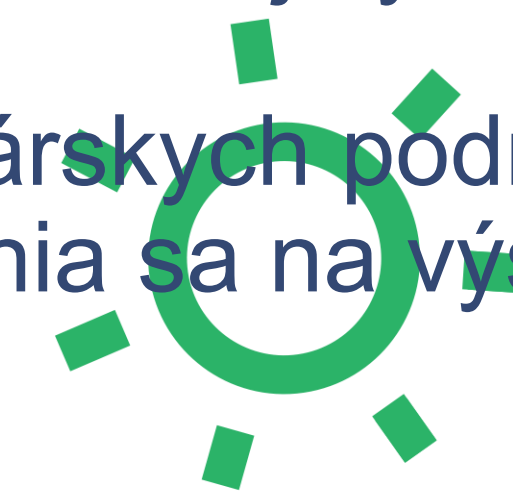


## CIELE STRATEGICKÉHO PLÁNU SPP



v zmysle nariadenia Európskeho parlamentu a Rady EÚ č. 2021/2115, čl. 6

- podporiť hospodársky udržateľný poľnohospodársky príjem a odolnosť poľnohospodárskeho sektora na celom území Únie s cieľom zvýšiť dlhodobú potravinovú bezpečnosť a poľnohospodársku rozmanitosť, ako aj zabezpečiť hospodársku udržateľnosť poľnohospodárskej výroby v Únii
- posilniť trhovú orientáciu a zvýšiť konkurencieschopnosť poľnohospodárskych podnikov, a to z krátkodobého i dlhodobého hľadiska, vrátane intenzívnejšieho zamerania sa na výskum, technológie a digitalizáciu;
- zlepšiť postavenie poľnohospodárov v hodnotovom reťazci
- **prispieť k zmierňovaniu zmeny klímy a adaptácii na ňu**, a to aj znižovaním emisií skleníkových plynov a zvyšovaním sekvestrácie uhlíka, ako aj podporovať udržateľnú energiu
- **podporiť udržateľný rozvoj a efektívny manažment prírodných zdrojov, ako sú voda, pôda a vzduch**, a to aj znížením závislosti od chemických látok





## CIELE STRATEGICKÉHO PLÁNU SPP



v zmysle nariadenia Európskeho parlamentu a Rady EÚ č. 2021/2115, čl. 6

- prispieť k zastaveniu a zvráteniu straty biodiverzity, zlepšiť ekosystémové služby a zachovať biotopy a krajinné oblasti
- získavať a udržať si mladých poľnohospodárov a nových poľnohospodárov a uľahčiť udržateľný rozvoj podnikania na vidieku;
- podporiť zamestnanosť, rast, rodovú rovnosť vrátane účasti žien v poľnohospodárstve, sociálne začlenenie a miestny rozvoj vo vidieckych oblastiach vrátane obehového biohospodárstva a udržateľného lesného hospodárstva
- zlepšiť reakciu poľnohospodárstva Únie na požiadavky spoločnosti týkajúce sa potravín a zdravia vrátane požiadaviek na kvalitné, bezpečné a výživné potraviny vyrobené udržateľným spôsobom, znížiť plytvanie potravinami, ako aj zlepšiť dobré životné podmienky zvierat a bojovať proti antimikrobiálnej rezistencii



## KLÚČOVÉ OPATRENIA KTORÉ MÔŽU PODPORIŤ FARMÁROV A AJ OCHRANU BIODIVERZITY

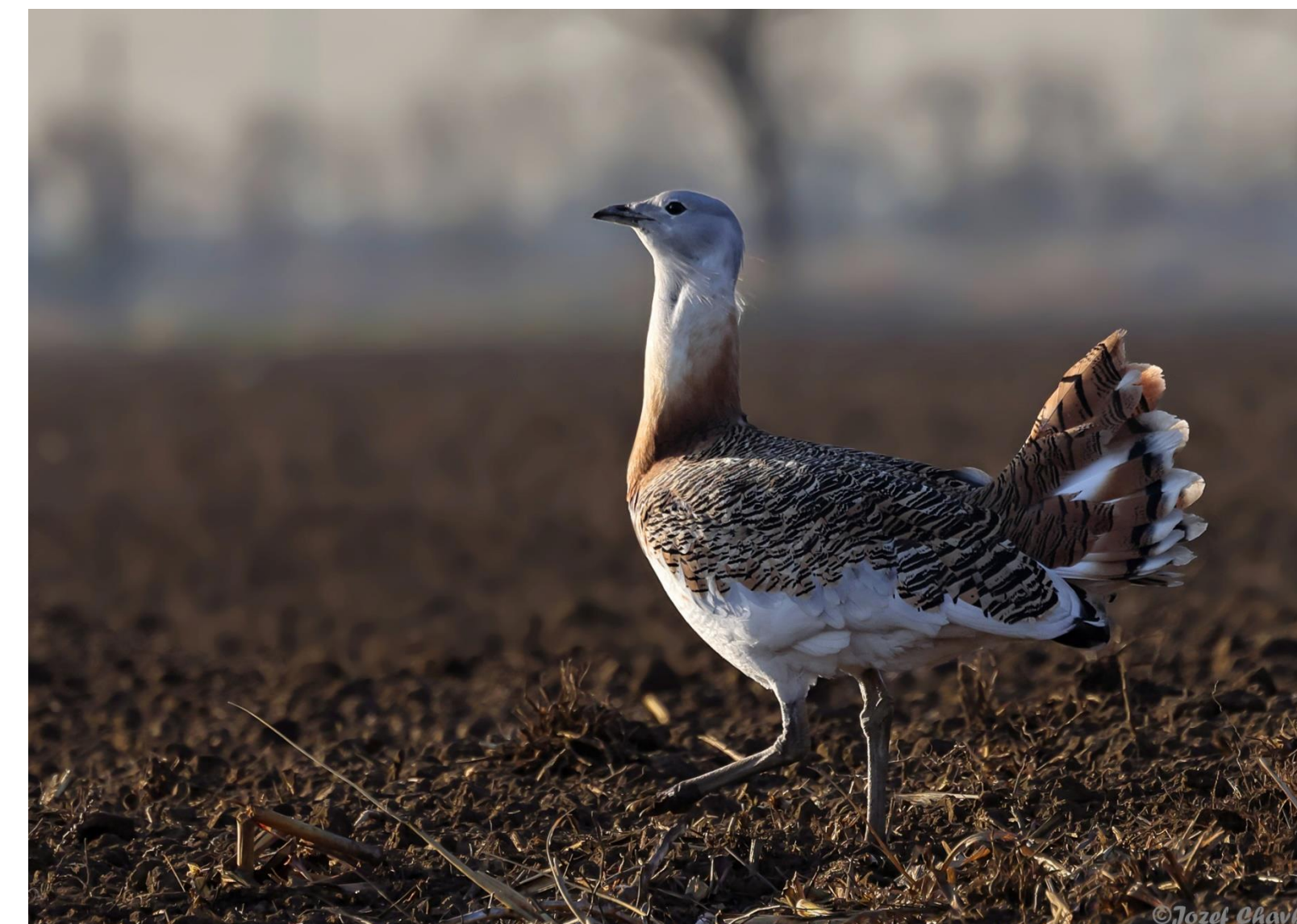


### INTERVENČIE 1. PILIER

- Celofarmová ekoschéma
- Ekoschéma – Dobré životné podmienky zvierat – pastevný chov

### INTERVENČIE 2. PILIER

- Ekologické poľnohospodárstvo
- Ochrana a zachovanie biodiverzity: i) drop veľký, ii) syseľ pasienkový, iii) biotopy druhov TTP v ÚEV – mozaikovitý kosenie, iv) ochrana poloprárodných a prírodných trávnych porastov
- Zatravnovanie podmáčajanej ornej pôdy
- Lesnícko environmentálne a klimatické služby a ochrana lesov





# KLÚČOVÉ OPATRENIA KTORÉ MÔŽU PODPORIŤ FARMÁROV A AJ OCHRANU BIODIVERZITY



## INTERVENCIE 2. PILIER

- Platby v rámci sústavy Natura 2000 na poľnohospodárskej pôde
- Platby v rámci sústavy Natura 2000 na lesných pozemkoch
- Zakladanie agrolesníckeho systému (osobitne ochrana a údržba)
- **Zakladanie línových vegetačných prvkov** (osobitne ochrana a údržba)
- Zalesňovanie poľnohospodárskej pôdy (osobitne ochrana a údržba)
- Integrované projekty správnej praxe prírode blízkeho hospodárenia v lesoch (časť – neproduktívne investície a časť produktívne investície)
- **Projekty pozemkových úprav**
- **Budovanie spoločných zariadení a opatrení** – prvky zelenej a modrej infraštruktúry





## DETAILNÉ PREDSTAVENIE KONDICIONALÍT (KONTEXT)



- **v mnohých ohľadoch je splnenie kondicionalít náročnejšie ako splnenie podmienok ekoschém**, toto sa málo akcentuje, paradoxne väčšou témou boli ekoschémy (ide o nóvum v porovnaní s kondicionalitami)
- **ak farmári splnia kondicionality, ťažšiu časť práce majú splnenú**, ekoschémy sú tá ľahšia časť
- kondicionality sa zásadne menia na základe ich zmeny na európskej úrovni
- väčšina podnikov ráta s podporou v rámci priamych platieb, preto budú musieť plniť kondicionality
- platba 101-103 EUR/ha v rámci BISS, ak farmár obhospodaruje viac ako 560 ha, platba môže byť znížená kvôli stropovaniu a degresivite
- komplementárna redistributívna platba na prvých 100 ha je 80 EUR/ha, na 101-150 hektáre 40 EUR/ha





## DETAILNÉ PREDSTAVENIE KONDICIONALÍT (KONTEXT)



### Základné rámce

- **Plocha na ktorú možno poskytnúť podporu:** 1) využíva sa na poľnohospodársku činnosť (alebo prevažne na poľ.činnosť), 2) pokrytá krajinnými prvkami, 3) na dosiahnutie GAEC8, 4) zriadená či udržiavaná v rámci ekoschémy, 5) pokrytá bylinnými políčkami (do 0,1 ha) alebo priekopami ak neprevládajú (do 10 % LPIS)
- **Roztrúsené stromy:** 1) plocha sa roztrúsenými môže byť súčasťou podporenej ak na nej možno vykonávať poľnohospodárske činnosti podobne ako na ploche bez stromov, 2) počet stromov na hektár nepresahuje 100
- **TTP udržiavanie:** kosením alebo pasením, prvá agrotechnická operácia do 31.7.



## DETAILNÉ PREDSTAVENIE KONDICIONALÍT



### Zmena klímy, zmierňovanie zmeny klímy a adaptácia na ňu

- **GAEC1/DPEP1**: udržiavanie trvalého trávneho porastu na základe pomeru trvalého trávneho porastu k poľnohospodárskej ploche: V prípade, že **dôjde k prekročeniu** rozdielu referenčného pomeru a každoročného pomeru trvalého trávneho porastu k celkovej poľnohospodárskej ploche **o viac ako 5%** v porovnaní s rokom 2018, **žiadateľ spätne zatrávni** poľnohospodársku plochu **na základe rozhodnutia platobnej agentúry**.
- **GAEC2/DPEP2**: ochrana mokradí a rašelinísk: Uplatňuje sa až od roku 2025
- **GAEC3/DPEP3**: Zákaz vypaľovania strnísk na ornej pôde, pokiaľ nie je dôvodom zabezpečenie zdravia rastlín: Žiadateľ **nesmie** na diele pôdneho bloku s druhom poľnohospodárskej plochy orná pôda **vypaľovať** strniská s výnimkou, ak bolo vypaľovanie strnísk nariadené z rastlinolekárskeho dôvodu





## DETAILNÉ PREDSTAVENIE KONDICIONALÍT



### Voda

- **GAEC4/DPEP4**: vytvorenie nárazníkových zón pozdĺž vodných tokov: **Dodržiavať zákaz používania pesticídov a hnojív** na poľnohospodárskej ploche v nárazníkových zónach pozdĺž útvarov vodných tokov **vo vzdialenosti troch metrov od brehovej čiary alebo zátopovej čiary**.
- Uvedená vzdialenosť sa nevzťahuje na poľnohospodárske plochy pozdĺž útvarov vodných tokov vo vymedzených oblastiach
- Vrstva brehových čiar bola vytváraná z dát Výskumného ústavu vodného hospodárstva (2011) na území SR. Vodné útvary nachádzajúce sa vo vzdialenosti viac ako 10 metrov od poľnohospodársky využívaných pozemkov nie sú evidované v LPIS. Teda nejde o všetky vodné plochy/toky (celkovú hydrologickú mapu) v SR, ale len tie ktoré sú v blízkosti poľnohospodársky využívananej krajiny
- Vrstva nárazníkových zón v zmysle GAEC 4/DPEP4 bola vytváraná pozdĺž útvarov povrchových vôd (potoky rieky stojaté vody) ktoré sú celoročné



## DETAILNÉ PREDSTAVENIE KONDICIONALÍT



### Pôda (ochrana a kvalita)

- GAEC5/DPEP5: riadenie obrábania pôdy, zníženie rizika degradácie a erózie pôdy vrátane zohľadnenia sklonu svahov:

Na diele poľnohospodárskej plochy orná pôda a plocha s trvalými plodinami

1. na silne ohrozených plochách vodnou eróziou

a) nepestovať plodiny s nízkou protieróznou schopnosťou,

b) plodiny s vyššou protieróznou schopnosťou pestovať len s uplatňovaním protieróznych agrotechnických opatrení,

2. na mierne ohrozených plochách vodnou eróziou pestovať plodiny s nízkou protieróznou schopnosťou len s uplatňovaním protieróznych agrotechnických opatrení,

3. na ohrozených plochách veternou eróziou uplatňovať opatrenia na zabránenie, alebo minimalizáciu pôsobenia veternej erózie.





## DETAILNÉ PREDSTAVENIE KONDICIONALÍT



### Pôda (ochrana a kvalita)

- **GAEC6/DPEP6**: Minimálne pokrytie pôdy, aby nebola pôda počas najcitlivejších období ponechaná bez porastu:
- Na poľnohospodárskej ploche **orná pôda a plocha s trvalými plodinami v období od 1. júna do 31. októbra** zabezpečiť najmenej **80 % vegetačné pokrytie** ornej pôdy a najmenej **50 % vegetačné pokrytie medziradia** a manipulačných plôch na ploche s trvalými plodinami, a na pôde ležiacej **úhorom** zabezpečiť v období od **1. júna do 31. októbra 100% vegetačné pokrytie**; toto obdobie sa nepoužije v prípade zabezpečenia následnej plodiny do dvoch týždňov od odstránenia vegetačného pokrytia.
- **Spôsoby vegetačného pokrytia** na poľnohospodárskej ploche v období od 1. júna do 31. októbra: i) založenie porastu ozimných plodín, ii) ponechanie strniska po zbere plodiny, iii) úprava pôdy podmietkou strniska a jeho ponechaním bez orby, ak na poľnohospodárskej ploche nezostane nepokrytá pôda, iv) osiatie medziplodiny po zbere hlavnej plodiny



## DETAILNÉ PREDSTAVENIE KONDICIONALÍT



### Pôda (ochrana a kvalita)

- GAEC6/DPEP6: Minimálne pokrytie pôdy, aby nebola pôda počas najcitlivejších období ponechaná bez porastu:
- Na poľnohospodárskej ploche orná pôda **so sklonom nad 7°** v období od 1. novembra do 1. marca zabezpečiť najmenej **80 % vegetačné pokrytie**; toto obdobie sa nepoužije v prípade zabezpečenia následnej plodiny do dvoch týždňov od odstránenia vegetačného pokrytia.
- Na zabezpečenie minimálneho vegetačného pokrytia na poľnohospodárskej ploche orná pôda v období od 1. novembra do 1. marca so sklonom nad 7° vykonať najmenej jedno z t pôdoochranných opatrení (využitie pestovaných plodín napr. ozimín, viacročných krmovín, strniskové medziplodiny, jednoročné podsevy, využitie zvyškov plodín ponechaných na ploche, rastlinný mulč, využitie plochy nechanej úhorom pokrytej strniskom alebo zeleným porastom).



## DETAILNÉ PREDSTAVENIE KONDICIONALÍT



### Pôda (ochrana a kvalita)

- **GAEC7/DPEP7**: Striedanie plodín na ornej pôde okrem plodín pestovaných pod vodou:
- Žiadateľ je na diele pôdneho bloku s druhom poľnohospodárskej plochy orná pôda, okrem plôch viacročných plodín, tráv a iných bylinných krmovín a pôdy ležiacej úhorom, povinný dodržiavať zákaz pestovania tej istej plodiny na tej istej ploche počas dvoch po sebe nasledujúcich rokov.
- Plodina je: i) kultúra niektorého z rôznych rodov definovaných v botanickej klasifikácii plodín, ii) pôda ležiaca úhorom, iii) trávny alebo iné bylinné krmoviny.
- **Pre rok 2023 platí výnimka z tejto kondicionality**



## DETAILNÉ PREDSTAVENIE KONDICIONALÍT



### Biodiverzita a krajina (ochrana a kvalita)

- **GAEC9/DPEP9**: Zákaz konverzie alebo orania trvalého trávneho porastu označeného ako citlivý z hľadiska životného prostredia v oblastiach podľa osobitného predpisu:
- Dodržiavať zákaz zmeny druhu poľnohospodárskej plochy trvalý trávny porast, nachádzajúci sa v chránenom vtáčom území alebo území európskeho významu na iný druh poľnohospodárskej plochy a zákaz orby







## DETAILNÉ PREDSTAVENIE KONDICIONALÍT



### Biodiverzita a krajina (ochrana a kvalita)

- **GAEC8/DPEP8**: Minimálny podiel ornej pôdy vyčlenenej pre neproduktívne plochy a prvky a na celej poľnohospodárskej ploche zachovanie krajinných prvkov a zákaz strihania živých plotov a stromov počas obdobia reprodukcie vtáctva a v období hniezdenia:
- Jedna z kľúčových zmien SPP od roku 2023.
- **Síce rozsahom môže ísť o veľké plochy, ale je možnosť zahrnúť neproduktívne prvky, ktoré doteraz neboli možné, plus je možné použiť váhy**
- Bude potrebný aj vznik nových neproduktívnych prvkov
- Dajú sa týmto opatrením vyriešiť aj niektoré dlhodobé problematické parcely obhospodarované len kvôli tomu, aby podnik neprišiel o platbu na nich (podmáčané pôdy, degradované, suché pôdy)
- Priestor na dohadovanie o vyčlenení plôch aj so ŠOP SR či NP, ktoré iste poradia plochy, kde by to pomohlo nielen naplneniu podmienok ale aj prírode



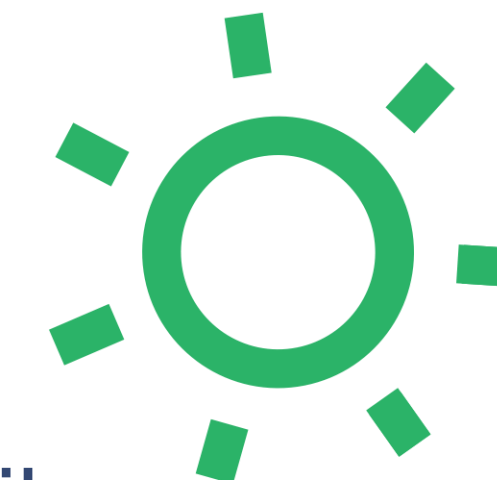


## DETAILNÉ PREDSTAVENIE KONDICIONALÍT



### Biodiverzita a krajina (ochrana a kvalita)

- **GAEC8/DPEP8:** Minimálny podiel ornej pôdy vyčlenenej pre neproduktívne plochy a prvky a na celej poľnohospodárskej ploche zachovanie krajinných prvkov a zákaz strihania živých plotov a stromov počas obdobia reprodukcie vtáctva a v období hniezdenia:
- Povinnosť na poľnohospodárskej ploche
  - a) vyčleniť minimálny podiel plochy:
    1. **najmenej 4 % ornej pôdy** na úrovni poľnohospodárskeho podniku venovanej neproduktívnym plochám a prvkom vrátane pôdy ležiacej úhorom (pre ekoschémy len táto možnosť), alebo
    2. **najmenej 7 % ornej pôdy** na úrovni poľnohospodárskeho podniku, **ak zahŕňa aj medziplodiny alebo plodiny viažuce dusík**, pestované bez použitia prípravkov na ochranu rastlín, **z čoho 3 % tvorí pôda ležiaca úhorom alebo neproduktívne prvky**,





## DETAILNÉ PREDSTAVENIE KONDICIONALÍT



### Biodiverzita a krajina (ochrana a kvalita)

- **GAEC8/DPEP8**: Minimálny podiel ornej pôdy vyčlenenej pre neproduktívne plochy a prvky a na celej poľnohospodárskej ploche zachovanie krajinných prvkov a zákaz strihania živých plotov a stromov počas obdobia reprodukcie vtáctva a v období hniezdenia:
- Povinnosť na poľnohospodárskej ploche
  - b) **dodržiavať zákaz odstraňovania a narušovania krajinných prvkov,**
  - c) **dodržiavať zákaz strihania živých plotov a stromov počas obdobia reprodukcie vtáctva a v období hniezdenia; obdobím reprodukcie a hniezdenia je obdobie od 1. apríla do 30. septembra.**
- **Zoznam neproduktívnych prvkov a plôch**: pôda ležiaca úhorom s porastom, živý plot, samostatne stojaci strom, stromy v rade (1-30 m), skupina stromov, skupina drevín v poli (do 0,3 ha), terasa (vrátane okrajových svahov), malá mokrad' (0,1-0,3 ha), medza (3-10 m), nárazníkové zóny (3-10 m), potoky (1-2 m), malý rybník (0,1-0,3 ha).



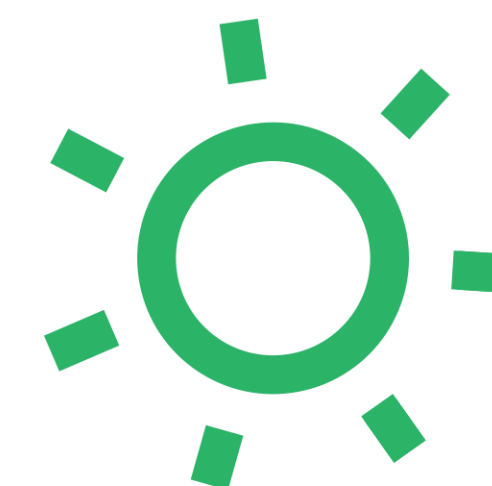


## DETAILNÉ PREDSTAVENIE KONDICIONALÍT



### Biodiverzita a krajina (ochrana a kvalita)

- **GAEC8/DPEP8:** Minimálny podiel ornej pôdy vyčlenenej pre neproduktívne plochy a prvky a na celej poľnohospodárskej ploche zachovanie krajinných prvkov a zákaz strihania živých plotov a stromov počas obdobia reprodukcie vtáctva a v období hniezdenia:
- **Váhové faktory:**
- 0,3 – plochy s medziplodinami alebo zelenou pokrývkou
- 1 – pôda ležiaca úhorom, terasy, plochy s plodinami, ktoré viažu dusík
- 1,5 – samostatne stojaci strom, skupiny stromov, húštiny v poli, medza, malé rybníky, malé mokrade, nárazníkové zóny,
- 2 – živé ploty, stromy v rade, potoky





## DETAILNÉ PREDSTAVENIE KONDICIONALÍT



### Biodiverzita a krajina (ochrana a kvalita)

- **GAEC8/DPEP8**: Minimálny podiel ornej pôdy vyčlenenej pre neproduktívne plochy a prvky a na celej poľnohospodárskej ploche zachovanie krajinných prvkov a zákaz strihania živých plotov a stromov počas obdobia reprodukcie vtáctva a v období hniezdenia:
- **Zoznam chránených prvkov**: živé ploty, solitér, stromoradie, skupina stromov, terasa (vrátane okrajových svahov), mokrad', medza.
- Podmienka v písmene a) sa nevzťahuje na poľnohospodársku plochu, ak
  - a) sa viac ako 75 % ornej pôdy využíva na pestovanie tráv alebo iných bylenných krmovín, ponecháva sa úhorom, využíva sa na pestovanie bôbových plodín alebo je predmetom kombinácie týchto využití,
  - b) viac ako 75 % poľnohospodárskej plochy, na ktorú možno poskytnúť podporu, tvoria trvalé trávne porasty, využíva sa na pestovanie tráv alebo iných bylenných krmovín alebo na pestovanie plodín pod vodou počas významnej časti roka, alebo počas významnej časti vegetačného cyklu, alebo je predmetom kombinácie týchto využití, alebo
  - c) predstavuje veľkosť ornej pôdy do 10 hektárov.





## DETAILNÉ PREDSTAVENIE CELOFARMOVEJ EKOSCHÉMY



- v celofarmovej ekoschéme musí podnik splniť podmienky na celej rozlohe farmy (princíp greeningu)
- rozdielne podmienky platia pre subjekty a) do 10 ha a nad 10 ha, b) pre subjekty s viac ako 50 % TTP a TP na OP a menej ako 50 % TTP a TP na OP, c) pre subjekty v CHU a mimo CHU ak majú menej ako 50 % TTP a TP na OP
- **podmienky v eko-schéme idú nad rámec kondicionalít** (nie vždy výrazne, splnenie kondicionalít môže byť náročnejšie)
- osobitné podmienky pre zlepšenie štruktúry pôdy, neproduktívne prvky, maximálnu výmeru parciel, odložené kosenie či pasenie na TTP, zatrávnenie medziradia a rýchlorastúce dreviny
- podporí biodiverzitu, opatrenia na zmiernenie klimatickej zmeny a zlepši štruktúru pôdy
- **keďže ide o celo-farmovú ekoschému môže ísť o nezanedbateľný príjem, pre mnohé podniky by mala byť platba motivačná (nielen vykrytie straty)**



## DETAILNÉ PREDSTAVENIE CELOFARMOVEJ EKOSCHÉMY



- farmári prispievajú k zmene rázu krajiny, Viditeľné v krajine menšie lány, nové neproduktívne prvky, časť pozemkov neskôr kosených s možnosťou vyhnienia vtáctva a rozmnožovania živočíchov
- podmienky sú nastavené relatívne voľne, farmár si môže vybrať kde umiestni neproduktívne prvky nad rámec biopásov, takisto kde vyčlení neskôr kosené plochy, **tu vie v prípade záujmu pomôcť ŠOP SR či NP a aj SOS s výberom plôch, kde to bude mať zmysel pre ochranu prírody najvyšší a kde to pomôže splniť podmienky, ak budú mať subjekty záujem**
- mnohé podniky už členia lány, nerozdelené ostali polia, kde sa zberala úroda neskoro na jeseň (kukurica napr.) alebo kde podniky ešte zvažujú vstup do ekoschémy
- v prípade podnikov idúcich do ekoschémy v CHU s 50 ha členením lánov a zatrávením ornej pôdy na 4 % a pasením bude možno potrebná pomoc podnikom pri infraštruktúre na pastvu – ak sú takéto prípady, dajte nám vedieť, aby sme hľadali možnosti



## DETAILNÉ PREDSTAVENIE CELOFARMOVEJ EKOSCHÉMY



- mimo CHÚ a v CHÚ (s nižšou úrovňou povinností) **59 EUR/ha**,
- v CHÚ (s vyššou úrovňou povinností) **92 EUR/ha**

Výmera farmy	Podiel TTP + tráv pestovaných na OP	Orná pôda			Trvalé trávne porasty		Trvalé plodiny	
		Zlepšenie štruktúry pôdy (1)	Neproduktívne plochy nad rámec GAEC 8 (2)	Maximálna výmera parcely (3)	Odložený termín kosenia (4)	Alternatíva odložený termín kosenia + pasenie (5)	vinice, sady, chmeľnice	rýchlorastúce dreviny
							Zatrávnenie medziradia (6)	Vhodné ošetrovanie (7)
Do 10 ha	x	min. 25 %	X	X	min. 3 %	pasenie + min. 3 % odložené kosenie na nepasenej ploche	min. každé druhé medziradie	prevencia expanzívnych druhov
Nad 10 ha	< 50 %	min. 25 %	1 % mimo CHÚ	50 ha mimo CHÚ	min. 10 %	min. 10 % pasenie + min. 3 % odložené kosenie na nepasenej ploche	min. každé druhé medziradie	prevencia expanzívnych druhov
			3,5 % v CHÚ / alternatívne 4 % zatrávnená plocha	20 ha v CHÚ / alternatívne 50 ha + zatrávnená plocha a pasenie				
Nad 10 ha	≥ 50 %	min. 25 %	1 %	50 ha	min. 15 %	min. 10 % pasenie + min. 10 % odložené kosenie na nepasenej ploche	min. každé druhé medziradie	prevencia expanzívnych druhov





## DETAILNÉ PREDSTAVENIE CELOFARMOVEJ EKOSCHÉMY



### Zlepšenie štruktúry pôdy

- všetky podniky plnia nasledovné pravidlá na 25 % ornej pôdy:
- **aplikácia maštaľného hnoja** ako hospodárskeho hnojiva (na úrovni minimálne 20 t/ha a maximálne 40 t/ha + do 12 hodín zapracovanie do pôdy)
- pestovanie **medziplodín** zo zoznamu (osiatie do 30.9. + ponechanie na ploche min. 10 týždňov + zákaz hnojív a prípravkov na ochranu rastlín (POR) + po uplynutí obdobia ponechanie na ploche/zapracovanie na účely zeleného hnojenia)
- aplikácia povoleného alebo certifikovaného **kompostu** (na stanovenej úrovni + zapracovanie do pôdy)
- **zapracovanie slamy** – pšenica, ovos, raž, repka (pestovaná na semeno), bôb obyčajný (pestovaný na zrno), horčica biela (pestovaná na semeno), slnečnica ročná (pestovaná na semeno), mak siaty (pestovaný na semeno), kukurica (pestovaná na zrno a osivo) a hrach siaty



# DETAILNÉ PREDSTAVENIE CELOFARMOVEJ EKOSCHÉMY



## Neproduktívne plochy a prvky

- všetky podniky v rámci GAEC8 vytvoria 4 % neproduktívnych plôch (nie 3+4 % vrátane dusík viažúcich)
- podniky s prevažujúcimi TTP a podniky s prevažujúcimi OP mimo CHÚ nad rámec GAEC8:
  - na ornej pôde vytvoria 1 % neproduktívnych plôch v r. 2023, každý ďalší rok o 0,2 % viac
- podniky s prevažujúcimi OP – tie v CHÚ nad rámec GAEC8
  - na ornej pôde vytvoria 3,5 % neproduktívnych plôch
  - alebo 4 % ornej pôdy zatravnia a pasú na nich od r. 2025 0,5 DJ/ha
- do % neproduktívnych plôch v rámci ekoschémy (nie do GAEC8) sa zaratávajú biopásy, oprávnené ako neproduktívne v ekoschéme sú všetky plochy oprávnené v rámci GAEC8 a ďalšie prvky, ktoré sú súčasťou oprávneného hektára
- všetky neproduktívne plochy sa môžu vyčleniť na OP v CHU, nie naopak mimo CHU





## DETAILNÉ PREDSTAVENIE CELOFARMOVEJ EKOSCHÉMY



### Neproduktívne plochy a prvky

- všetky podniky dodržiajú na vytvorených neproduktívnych plochách nasledovné pravidlá:
- **10 %** neproduktívnych plôch musí byť osiate zmesami pre **opeľovače** (ráta sa len z podielu v rámci ekoschémy), zmesi pre opeľovače sú dané prílohou
- plochy osiate zmesami pre opeľovače sa založia do 30.4. a ponechajú na ploche do 30.9., viacročné plochy sa kosia/mulčujú od 30.9. do 31.3.
- pri obhospodarovaní neproduktívnej plochy je zakázané používať hnojivá (okrem aplikácie pred založením plochy) a POR
- na ploche ležiacej **úhorom** sa nesmú vykonávať **žiadne agrotechnické zásahy od 1.4. do 31.7.** (okrem založenia), toto platí aj na plochách zarátaných do GAEC8 ak je podnik v ekoschéme
- je na podniku, kde v rámci podniku vyčlení neproduktívne prvky (resp. v rámci CHU)
- pravidlá pre obhospodarovanie neproduktívnych plôch a prvkov stanovené na účely eko-schémy sa uplatňujú na celú výmeru neproduktívnych prvkov a plôch zahrnutých v rámci postupu (GAEC 8 + ekoschéma)



## DETAILNÉ PREDSTAVENIE CELOFARMOVEJ EKOSCHÉMY



### Neproduktívne plochy a prvky

- Príklad 1, podnik hospodári na 3500 ha OP, z toho 1619 ha OP v CHVU a ÚEV, prevažuje u neho orná pôda:
- *ak ide do alternatívy bez pasenia v CHÚ* - mimo CHÚ musí vyčleniť 94,05 ha neproduktívnych prvkov (75,24 ha GAEC8), v CHU musí vyčleniť 121,42 ha neproduktívnych prvkov (64,76 ha GAEC8)
- *ak ide do alternatívy s pasením v CHÚ* - mimo CHÚ musí vyčleniť 94,05 ha neproduktívnych prvkov (75,24 ha GAEC8), v CHU (ak ide do alternatívy bez pasenia) musí vyčleniť 64,76 ha neproduktívnych prvkov (GAEC8) a 64,76 ha pasienkov
- Príklad 2, stredne veľký podnik hospodári na 1100 ha OP, všetko mimo CHU, prevažuje u neho orná pôda:
- v roku 2023 musí vytvoriť 55 ha neproduktívnych prvkov (z toho 44 ha GAEC8)
- Mimo CHÚ tvorí povinnosť vytvorenia neproduktívnych plôch len menší nárok oproti GAEC8



# DETAILNÉ PREDSTAVENIE CELOFARMOVEJ EKOSCHÉMY



## Maximálna výmera parcely

- každý subjekt zabezpečí, že súvislá poľnohospodárska plocha ornej pôdy prijímateľa na jednom diele pôdneho bloku, ktorá presahuje limit, sa rozčlení
- podniky s prevažujúcimi TTP a podniky s prevažujúcimi OP mimo CHÚ:
  - maximálna výmera parcely 50 ha
- podniky s prevažujúcimi OP – tie v CHÚ
  - maximálna výmera parcely 20 ha
  - alebo maximum 50 ha 4 % ornej pôdy zatravnia a pasú na nich od r. 2025 0,5 DJ/ha
- výnimky a odchylné postupy pri členení: a) zavlažovaná plocha sa nemusí členiť, potom sa ale 1 % z daného LPIS vyčlení na neproduktívnu plochu, b) do výmery ornej pôdy sa nezapočítavajú trávy na OP, viacročné krmoviny a iné bylinné krmoviny a úhory





## DETAILNÉ PREDSTAVENIE CELOFARMOVEJ EKOSCHÉMY



### Maximálna výmera parcely

- Všetky subjekty pri členení lánov musia okrem vyššie uvedených dodržiavať nasledovné pravidlá:
- **šírka biopásu je 12 m**, prípustná odchylka je 5 %, výmera biopásu musí byť 0,5 % z členenej plochy
- biopás sa musí založiť do 30. apríla, musí byť tvorený d'atelino-trávnou, trávno-bylinnou alebo bylinnou zmesou, pričom **jeden druh nesmie tvoriť viac ako 90 % zmesi**
- **v roku 2023 môžu byť 2/3** biopásov založené ako **úhor**, v roku 2024 to je 1/3 a v roku 2025 musia byť všetky podľa predošlého bodu
- biopás sa môže **kosiť max. 2 x ročne**, prvý termín 23.6., druhý o dva mesiace po prvom – platia odlišné termíny pre biopás založený úhorom (31.7.) a zmesou pre opeľovače (30.9.), biopás sa kosiť nemusí vôbec, potom sa potláčajú invázie a húževnaté buriny
- 14 dní po kosení je žiadateľ povinný odstrániť pokosenú hmotu



## DETAILNÉ PREDSTAVENIE CELOFARMOVEJ EKOSCHÉMY



### Maximálna výmera parcely

- Všetky subjekty pri členení lánov musia okrem vyššie uvedených dodržiavať nasledovné pravidlá:
- na biopáse sa nepoužívajú POR a hnojivá
- **biopás môže ostať na tej istej ploche niekoľko rokov po sebe**, potom neplynne lehota 5 r. premeny na TTP, plocha ostáva ornou pôdou
- ak sa na súvislej ploche ornej pôdy nachádza prvok chránený podľa osobitného predpisu (medza, vetrolam a pod.) je možné ho použiť na členenie súvislej plochy ornej pôdy podľa odseku 1. Vtedy nie je potrebná prítomnosť biopásu na mieste, kde sa nachádza chránený prvok.
- Poznámka k praxi: Hoci sa čakalo, že podniky budú osievať biopásy hlavne tak, aby sa využili najkratšie možné rozdelenia pásov, v skutočnosti sa osievajú v riadkoch (to predlžuje dĺžku aj rozlohu), vo výsledku to bude znamenať väčší záber ako požadované % GAEC8+ekoschémy, preto treba hľadať možnosti čo všetko zahrnúť do GAEC8 v takomto prípade (kvôli zjednodušeniu práce)



# DETAILNÉ PREDSTAVENIE CELOFARMOVEJ EKOSCHÉMY

## Maximálna výmera parcely

- Príklad členenia zavlažovanej plochy (mimo CHÚ):





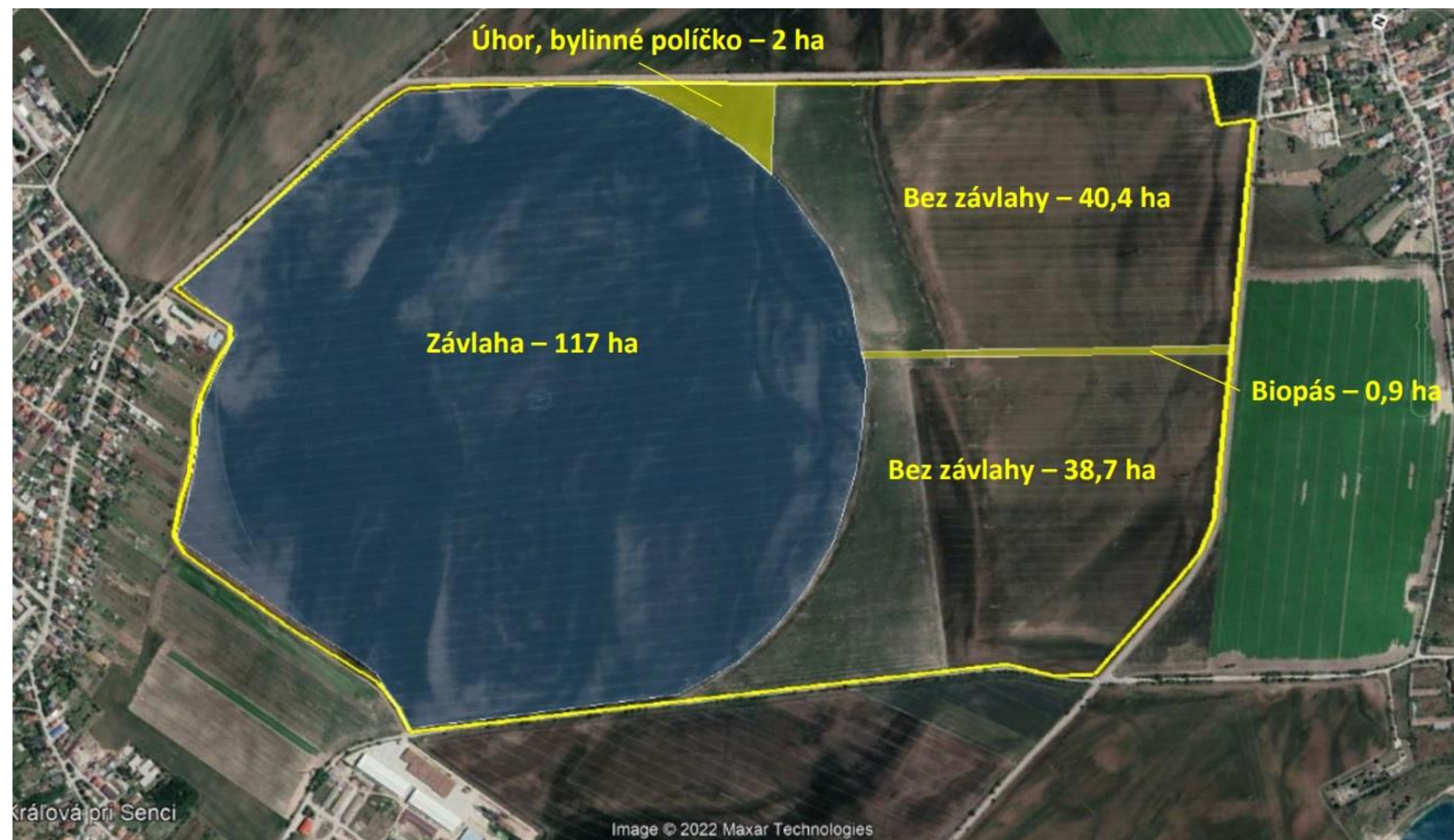


# DETAILNÉ PREDSTAVENIE CELOFARMOVEJ EKOSCHÉMY



## Maximálna výmera parcely

- Príklad členenia zavlažovanej plochy (mimo CHÚ):





# DETAILNÉ PREDSTAVENIE CELOFARMOVEJ EKOSCHÉMY



## Maximálna výmera parcely

- Príklad nezapočítania VRK, tráv:





# DETAILNÉ PREDSTAVENIE CELOFARMOVEJ EKOSCHÉMY



## Maximálna výmera parcely

- Príklad z praxe CHVÚ Tríbeč a okolie:





# DETAILNÉ PREDSTAVENIE CELOFARMOVEJ EKOSCHÉMY

## Maximálna výmera parcely

- Príklad z praxe CHVÚ Poľana a okolie:





## DETAILNÉ PREDSTAVENIE CELOFARMOVEJ EKOSCHÉMY



### Odložený termín kosenia TTP

- Rozdielne podmienky v závislosti od typu podniku:
- **Subjekt s rozlohou do 10 ha:** a) buď kosí v neskoršom termíne na 3 % výmery TTP ak nepasie, b) alebo ak pasie zvieratá, tak neskôr kosí len 3 % nepasenej časti
- **Subjekt s rozlohou nad 10 ha, ale prevládajúcou OP:** a) buď kosí v neskoršom termíne na 10 % výmery TTP ak nepasie, b) alebo ak pasie zvieratá aspoň na 10 % TTP, tak neskôr kosí len 3 % nepasenej časti
- **Subjekt s rozlohou nad 10 ha, ale prevládajúcimi TTP a TP na OP:** a) buď kosí v neskoršom termíne na 15 % výmery TTP ak nepasie, b) alebo ak pasie zvieratá aspoň na 10 % TTP, tak neskôr kosí len 3 % nepasenej časti






## DETAILNÉ PREDSTAVENIE CELOFARMOVEJ EKOSCHÉMY



### Odložený termín kosenia TTP

- Spoločné podmienky pre všetky podniky kosené plochy:
  - na vyčlenenej ploche s neskorším kosením sa vo výške **do 600 m n.m.** môže kosiť **najskôr 23.6.**
  - na vyčlenenej ploche s neskorším kosením sa vo výške **nad 600 m n.m.** môže kosiť **najskôr 1.8.**
  - neskoršie kosenie sa zrealizuje najneskôr do 15.9.
  - rozostup medzi riadnym a neskorším kosením musí byť najmenej 30 dní
- 
- **výber neskôr kosenej plochy je na zvážení podniku.** ŠOP SR a NP a SOS vie pomôcť vytipovať odklad na plochách, kde to má väčší zmysel z pohľadu ochrany biodiverzity ak to podnikom pomôže. Podmienku musia podniky tak či tak plniť, takže tu bude priestor na nájdenie obojstranne výhodného riešenia.



## DETAILNÉ PREDSTAVENIE CELOFARMOVEJ EKOSCHÉMY



### Odložený termín kosenia v kombinácii s pasením TTP

- Spoločné podmienky pre všetky podniky pasené plochy:
- hlavnou agrotechnickou operáciou na stanovenom % je pasenie hovädzieho dobytku, oviec, kôz alebo koní
- **minimálne zaťaženie pasenej plochy je 0,3 DJ/ha**
- v prípade kosenia nedopaskov sa môžu v nadmorskej výške do 600 m n.m. kosiť od 23.6. a v nadmorskej výške nad 600 m n.m. od 1.8. (povinnosť kosenia odpadá ak dokumentácia OP, či rozhodnutie OÚ)
- prijímateľ vedie evidenciu pasenia
- prepočet DJ: 1 DJ=1 HD staršie ako dva roky, 1 kôň starší ako 6 mesiacov,  
1 DJ=1,66 HD vo veku 6 mesiacov – 2 roky  
1 DJ=1,73 HD do 6 mesiacov  
1 DJ=6,66 ovce a kozy





## DETAILNÉ PREDSTAVENIE CELOFARMOVEJ EKOSCHÉMY



### 1) Celoročný kryt medziradia trvalých plodín (vinice, sady, chmeľnice)

### 2) Rýchlorastúce dreviny

- Spoločné podmienky pre medziradie viníc, sadov, chmeľníc:
- **každé druhé medziradie bude mať zabezpečený celoročný zelený kryt** plodinami zo zoznamu alebo ich zmesami
- pri údržbe medziradia s celoročným zeleným krytom nesmie žiadateľ používať prípravky na ochranu rastlín
- Obhospodarovanie rýchlorastúcich drevín
- vo vegetačnom období najmenej dve ošetrenia rýchlorastúcich drevín na predchádzanie šíreniu invázných nepôvodných druhov rastlín bez použitia prípravkov na ochranu rastlín.







## Detailné predstavenie ekoschémy



# DOBRE ŽIVOTNÉ PODMIENKY ZVIERAT – PASTEVNÝ CHOV

- Ekoschéma je zameraná na zlepšenie životných podmienok hospodárskych zvierat
- V súčasnosti sú v mnohých chovoch zvieratá ustajnené celoročne a kŕmené konzervovanými krmivami
- Pastevný chov má prispieť k udržaniu a obnove pastierstva a dôležitý je pre ochranu biodiverzity





## Detailné predstavenie ekoschémy



# DOBRE ŽIVOTNÉ PODMIENKY ZVIERAT – PASTEVNÝ CHOV

## Podmienky ekoschémy

- v období od 1.5 do 31.10. pasenie oviec a kôz najmenej 120 dní, dojníc 120 dní a jalovic 150 dní
- povinnosť pásť všetky zvieratá danej kategórie (okrem výnimiek, zvieratá pred a po pôrode, choré a i.)
- pasenie sa vykonáva podstatnú časť dňa
- Základná potreba kŕmenia v období pasenia je zabezpečená pasením, pasie sa podstatnú časť dňa a prijímateľ vedie evidenciu pasenia
- Možnosť kombinácie ekoschémy, možnosť žiadať len eko-schému pastevný chov.
- Platba max. 321 EUR/DJ (dojnice), max. 129 EUR/DJ (mladý dobytok, jalovice), max. 128 EUR/DJ (ovce a kozy)





## Zmeny Strategického plánu SPP ktoré je potrebné presadzovať v modifikáciách



### Nedostatky SP SPP z pohľadu ochrany prírody a biodiverzity

- mnohé podniky očakávajú jednoduché podmienky pri závlahách pri ekoschémach, či toleranciu členenia 10 % pri väčších parcelách (kvôli možným chybám) – jemnejšie nastavenie pravidiel je dôležité pre väčšie zapojenie podnikov
- je potrebné zvýšiť váhu neproduktívnych prvkov pre opelovače na 1,5
- lepšie nastaviť chápanie 30 dňovej lehoty pri kosení TTP v rámci ekoschému
- ďalšie pripomienky týkajúce sa rátania výmery GAEC8, či ekologického poľnohospodárstva
- **definícia aktívneho poľnohospodára dnes asi vylučuje národné parky, tretí sektor, poľovníkov, Lesy SR, niektorých neštátnych lesníkov – MP RV SR pracuje na zmene, otázka či sa to stihne**
- na tieto nedostatky treba myslieť a vo vhodnom momente ich napraviť





## UŽITOČNÉ LINKY, ODKAZY, LEGISLATÍVA



### Nariadenia vlády k SPP:

- 435/2022 Z.z. – požiadavky na udržiavanie poľnohospodárskej plochy, aktívneho poľnohospodára a kondicionality
- 436/2022 Z.z. – pravidlá poskytovania podpory v poľnohospodárstve formou priamych platieb
- 3/2023 Z.z. - pravidlá poskytovania podpory na neprojektové opatrenia Strategického plánu spoločnej poľnohospodárskej politiky
- <https://www.mpsr.sk/rozvoj-vidieka-a-priame-platby-rybne-hospodarstvo/eko-schemy/47-43-1570>
- <https://www.apa.sk/legislativa-spp-2023-2027>
- V prípade záujmu o detailnejšie info k obsahu prezentácie: Jozef Ridzoň, [ridzon@vtaky.sk](mailto:ridzon@vtaky.sk), 0902222160